

冷却快眠

# クールウォーターパッド

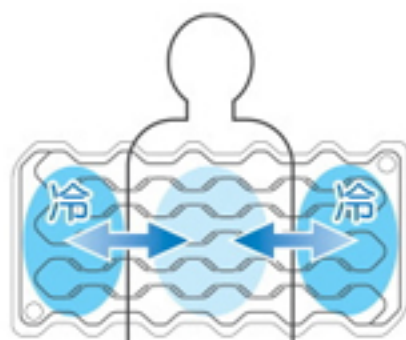
Cool Water Pad

水が特殊構造のセルの中を移動し、  
体の熱を冷却します！

広曾織物株式会社

## 特 徴

## お水のお布団



冷却イメージ

- 💧 ベッドや敷布団の上に敷いて寝るだけでひんやりクールな寝心地が得られます。
- 💧 クールウォーターパッドの体に触れている部分の水は体温で温まっていますが、寝返りで触れていない部分の冷たい水と混ざりあいひんやり感が持続します。
- 💧 水の出し入れも簡単！
- 💧 収納時軽くてコンパクト。場所をとりません。
- 💧 冬はお湯を入れてお使いいただく事もできるので、オールシーズン使えます。
- 💧 水が体圧をバランスよく分散します。
- 💧 水洗いできます。

## 冬はお湯を入れて湯たんぽに

クールウォーターパッドにはお湯も入れることができます。  
お湯を入れるときは下記にご注意下さい。  
お湯は手で触ることのできる温度までにして下さい。  
それ以上の温度のお湯を入れるとやけどの原因になります。  
お湯の場合おやすみ前に毎日入れ換える必要がありますので、  
入れ換えのし易いハーフサイズ又はミニサイズをおすすめします。

## 清潔にお使いいただくために

クールウォーターパッドは、定期的に水を交換し、外側も水洗い  
又は水拭きをすることをおすすめします。

## 取り扱い方法

- 💧 水を入れベッドや敷布団の上に敷いて寝るだけで、ひんやりクールにおやすみいただけます。
- 💧 長い方を横向きにして敷いて下さい。向きを間違えると冷却効果が持続しない場合があります。
- 💧 水入れは付属のじょうごを使えば簡単です。
- 💧 厚みを感じさせない、自然な寝心地です。
- 💧 暑い部屋に放置してあったパッドでも、水を入れ換えれば、すぐに冷たくなります。
- 💧 2枚、3枚と使えば、さらに快適におやすみいただけます。

## 水の入れ方

クールウォーターパッドには注水口が2箇所あり、1箇所の注水口の水の適量は下記の通りです。

- ミニサイズ 1.3~1.5リットル
- ハーフサイズ 2.0~2.3リットル
- シングルサイズ 4.0~4.6リットル

クールウォーターパッドに入れる水は、水道水、または浄水器の水をご使用下さい。

1



クールウォーターパッドには注水口が2箇所あります。パッドを平らなところに置いて下さい。

2



注水口のふたを開けカルキめぎを1粒入れて下さい。  
注)水道水の水質により臭いが発生する場合があります。浄水器の水には必要ありません。

3



注水口にじょうごを取付けて下さい。  
注)じょうごを取付ける時は、ジョイント部分を回して下さい。

4



ペットボトルややかんなどに水を用意し、じょうごを手でささえながら水を入れて下さい。

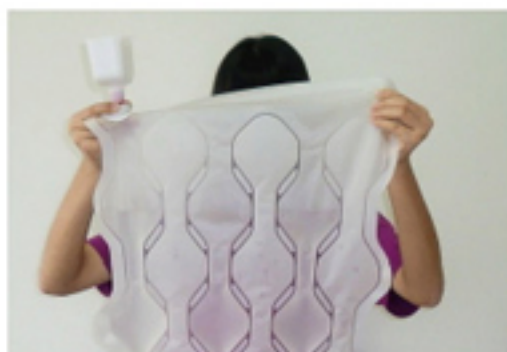
## 取り扱い方法

5



じょうごの水の流れが悪い場合は注水口を少し持ち上げて下さい。パッドの中に空気が入っている時は途中で⑥の空気抜きの作業をすると水が入り易くなります。  
注)じょうご本体で持ち上げるとジョイント部分で抜ける可能性があります。必ずパッド本体を持ち上げて下さい。

6



適量の水が入りましたら、全体を持ち上げ中の空気を注水口に集め、空気を抜いて下さい。  
注)じょうご本体で持ち上げるとジョイント部分で抜ける可能性があります。必ずパッド本体を持ち上げて下さい。

7



注水口を持ち上げ、水があふれないように注水口の裏側を押さえながら、じょうごを外しふたを閉めて下さい。  
注)じょうごを外す時は、ジョイント部分を回して下さい。

8



一方の作業が終わりましたら、もう一方も同じ作業で水を入れて下さい。

※ふたをしっかり閉め、水がもれないことを確認してからご使用下さい。

## 取り扱い方法

## ●●● 保 管 ●●●

保管の際には必ず水を抜いて下さい。

水を抜いた後、外側は水洗いし、乾いたタオルで拭いて下さい。バッド内の水は、ふたを外し室内または屋外に陰干していただくと、徐々に蒸発します。水がなくなったのを確認後ビニール袋などに入れて保管して下さい。

バッドを乾燥させるときは、火の気のない室内または屋外に陰干して下さい。熱乾燥はしないで下さい。

## ●●● 穴の補修 ●●●

穴があいた場合、付属の補修用フィルムを適当な大きさに切り、市販の接着剤アロンアルファプラスチック用品番：#32114)で接着下さい。

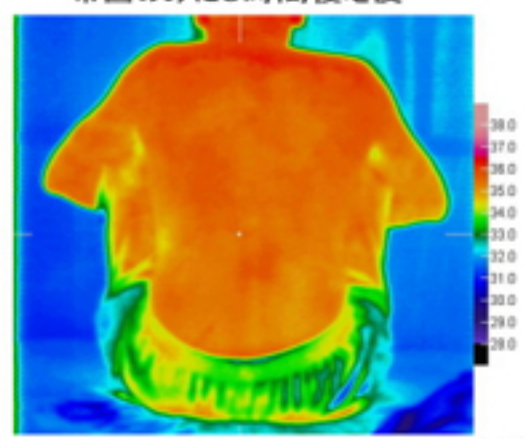
※穴の場所(フィルム溶着部分に近いところ又は溶着部分)・穴の大きさによっては補修できない場合があります。

テストデータ

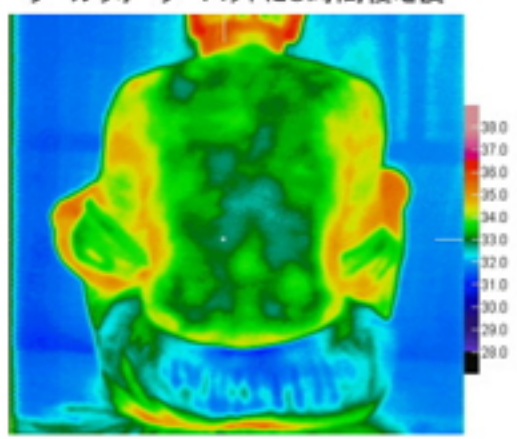
皮膚温度比較データ

試験環境温度 / 30°C  
 測定施設 / 岐阜県産業技術センター

布団のみに3時間寝た後



クールウォーターパッドに3時間寝た後

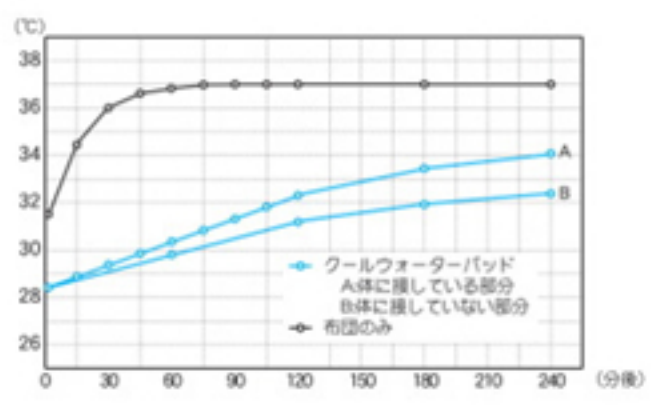


未使用時に比

べ体温が下げられていることが分かります。

温度測定データ

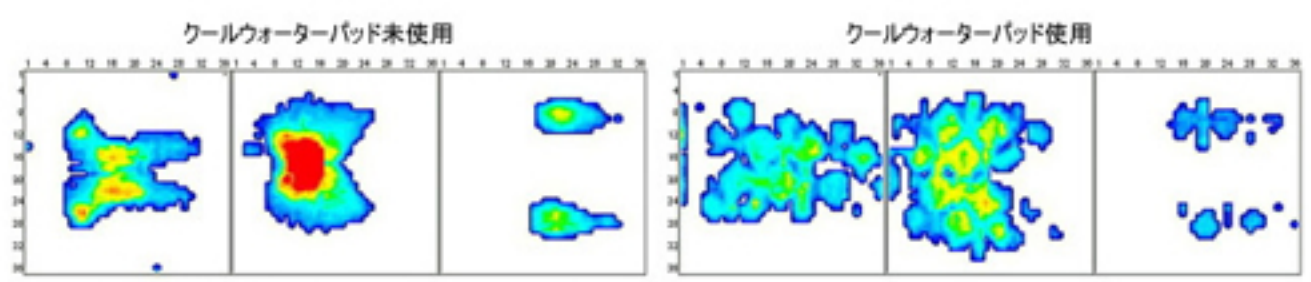
試験環境温度 / 30°C  
 測定施設 / 岐阜県産業技術センター



クールウォーターパッド使用时、体に接している部分と体に接していない部分でも温度差があり、寝返りなどでの水が混ざりあうとさらに冷却効果が長続きします。

## 体圧分散比較データ

測定器/X-SENSOR  
測定施設/岐阜県生活技術研究所



全身に使用した場合の体圧分散データです。  
未使用時に比べ圧力の集中する赤の部分がなくなり、  
体の圧力が分散されているのが分かります。

※皮膚温度・パッド温度・体圧分散には個人差があります。

仕様

パッド仕様

本体・・・ポリウレタン樹脂

ミニサイズ  
 重量(本体のみ)・・・0.2kg  
 サイズ(本体のみ)・・・幅95cm×長さ30cm  
 総重量(水充填後)・・・約3kg  
 サイズ(水充填後)・・・幅約92cm×長さ約27cm×厚み約3cm  
 標準小売価格 1枚 6,980円

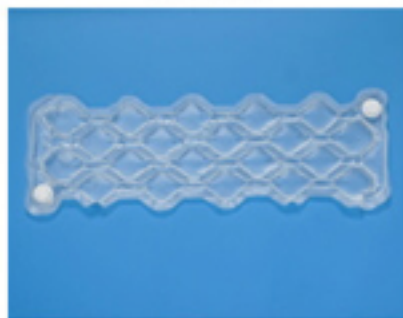
ハーフサイズ  
 重量(本体のみ)・・・0.3kg  
 サイズ(本体のみ)・・・幅95cm×長さ43cm  
 総重量(水充填後)・・・約5kg  
 サイズ(水充填後)・・・幅約92cm×長さ約38cm×厚み約3cm  
 標準小売価格 1枚 8,980円

シングルサイズ  
 重量(本体のみ)・・・0.5kg  
 サイズ(本体のみ)・・・幅95cm×長さ83cm  
 総重量(水充填後)・・・約9kg  
 サイズ(水充填後)・・・幅約92cm×長さ約72cm×厚み約3cm  
 標準小売価格 1枚 14,800円

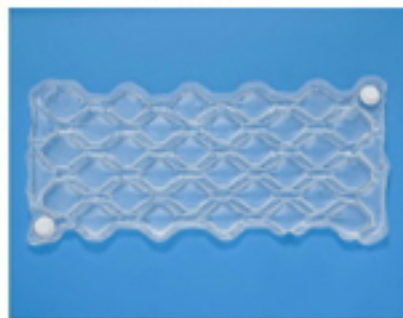
※水充填後のサイズ及び重さは一般的な目安です。水の量によって変わります。

※製品の仕様は予告なしに変更する場合がありますのでご了承ください。

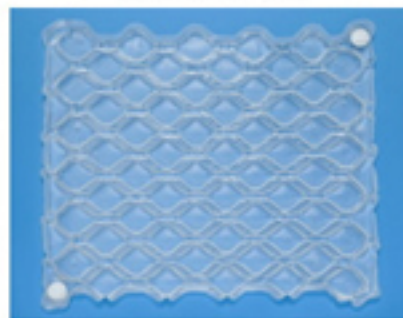
ミニサイズ



ハーフサイズ



シングルサイズ



セット内容

- クールウォーターパッド本体
- 注水用じょうご×1個
- 補修用フィルム×1枚
- カルキぬぎ×1袋
- 取扱説明書



## ご注意

- クールウォーターパッドをご使用になるときは、長いほうを横向きにしてご使用下さい。
- クールウォーターパッドは水がフィルムを浸透し徐々に蒸発しているため、水が少なくなってきましたら補充して下さい。また、水は定期的に換えることをおすすめします。
- クールウォーターパッドと一緒に使用しているベットマットや敷布団は、時々屋外に陰干しすることをおすすめします。
- 電気毛布・電気コタツ・電動ベッドなど、電気を使用するものとの併用は絶対におやめ下さい。
- ウレタンフィルムは薄いものですので、針・ピアス・指輪などの鋭利なもの・とがったものには充分にご注意下さい。また、移動の際は、家具などの突起物にぶついたり、身につけた金属などでキズをつけない様、充分にご注意下さい。
- クールウォーターパッドの上で飛び跳ねたり、重いものを置いたりしないで下さい。
- クールウォーターパッドを投げたり、落としたりしないで下さい。
- クールウォーターパッドはパッド以外の使い方をしないで下さい。
- クールウォーターパッドに入れた水は絶対に飲まないで下さい。
- 水の入れすぎに注意して下さい。やわらかな使用感が損なわれ、破損の原因にもなります。
- 水またはお湯以外のものは入れないで下さい。
- お湯を入れる時は手で触ることのできる温度(約45℃)までにして下さい。
- クールウォーターパッドを日光にあてたり熱乾燥しないで下さい。
- クールウォーターパッドを冷蔵庫や冷凍庫で冷やすのはお避け下さい。
- 冷えすぎに注意してタオルケットやシーツ等を上に敷いて、涼感を加減して下さい。
- 乳幼児・高齢者・意思表示が充分にできない方には使用しないで下さい。
- クールウォーターパッドの汚れは水洗い又は中性洗剤で洗う事ができます。
- ベットをお飼いの方又はベットにご使用される方は、ベットの歯や爪などでキズをつけない様ご注意ください。
- 材料の性質上、経年変化により黄色く変色してきますが、ご使用には問題ありません。
- 保管する時は必ず水を抜いて中を乾燥させてから保管下さい。



冷えすぎにご注意ください。